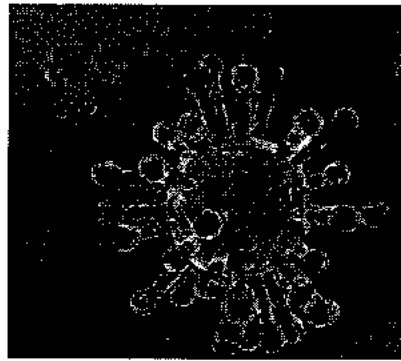


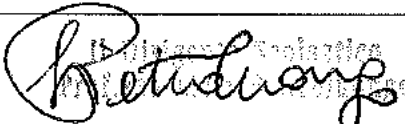
	MINISTERO DELL' ISTRUZIONE DELL'UNIVERSITÀ E DELLA RICERCA UFFICIO SCOLASTICO REGIONALE PER IL LAZIO
	<b>ISTITUTO DI ISTRUZIONE SUPERIORE "CARDUCCI"</b> LICEO CLASSICO – LICEO ARTISTICO Via Lombardia n° 1 03043 CASSINO ☎ 0776/21203-325569- Dirigente 0776/24758 fax 0776/311349 C.F. 90041240608 - C.M. FRIS031001 Sito: <a href="http://www.iiscarduccicassino.edu.it">www.iiscarduccicassino.edu.it</a> E-mail: FRIS031001@ISTRUZIONE.IT Pec: FRIS031001@PEC.ISTRUZIONE.IT

## VALUTAZIONE DEL RISCHIO DA INFEZIONE DA CORONAVIRUS IN AMBIENTE DI LAVORO E INDIVIDUAZIONE DELLE RELATIVE MISURE DI PREVENZIONE E PROTEZIONE



Attività: Istituto di Istruzione – codice ATECO: P85 - Istruzione

CASSINO..... 26.04.2020

Datore di Lavoro	Responsabile del SPP
	
Medico Competente	Rappresentante dei Lavoratori per la Sicurezza

IL DIRIGENTE SCOLASTICO

*Prof.ssa Licia Pietroluongo*

*Firma autografa a mezzo stampa, ai sensi e per gli effetti dell' art. 3, comma 2 del DL n. 39/1993*

## PREMESSE

Nelle attività lavorative attualmente non sospese dai provvedimenti governativi e in cui i livelli di rischio differiscono da quelli della popolazione generale occorre aggiornare il documento di valutazione dei rischi. Il rischio in esame viene da più parti classificato come "generale", "esogeno" rispetto alle attività tipiche dell'impresa. In questa accezione sono le autorità governative nazionali e locali che si fanno carico di stabilire e imporre le misure di tutela. Questo vale sicuramente per tutte le lavorazioni nelle quali il rischio biologico non è considerato come rischio proprio delle attività svolte. Ogni volta che i cicli produttivi prevedono occasioni di esposizioni particolari quali quelle, deliberate, aggiuntive, integrative rispetto alla popolazione generale questo incremento entra nel novero dei rischi lavorativi e deve diventare oggetto di specifica valutazione, anche al fine di individuare e definire i "protocolli anti-contagio" richiesti dai DPCM 11/3/2020 e DPCM 26/4/2020.

Il metodo che segue permette una rapida classificazione dei livelli di rischio per gruppo omogeneo o per singolo lavoratore.

Il nuovo coronavirus (SARS-CoV-2) appartiene alla famiglia di virus Coronaviridae, agenti biologici classificati nel gruppo 2 dell'allegato XLVI del D.Lgs. n. 81/08. Si tratta di un virus respiratorio che si diffonde principalmente attraverso il contatto con le goccioline del respiro delle persone infette ad esempio tramite:

- la saliva, tossendo e starnutendo;
- contatti diretti personali;
- le mani, attraverso il successivo contatto con bocca, naso o occhi.

Normalmente le malattie respiratorie non si trasmettono con gli alimenti, che comunque devono essere manipolati rispettando le buone pratiche igieniche.

Secondo i dati attualmente disponibili, le persone sintomatiche sono la causa più frequente di diffusione del virus. L'Organizzazione Mondiale della Sanità considera non frequente l'infezione da nuovo coronavirus prima che si sviluppino i sintomi. Il periodo di incubazione varia tra 2 e 12 giorni; allo stato delle conoscenze attuali, 14 giorni rappresentano il limite massimo di precauzione.

La via di trasmissione da temere è soprattutto quella respiratoria. È comunque sempre utile ricordare l'importanza di una corretta igiene delle superfici e delle mani.

Nel metodo che segue si propone una procedura guidata per l'individuazione del livello di rischio e l'adozione delle misure di prevenzione e protezione.

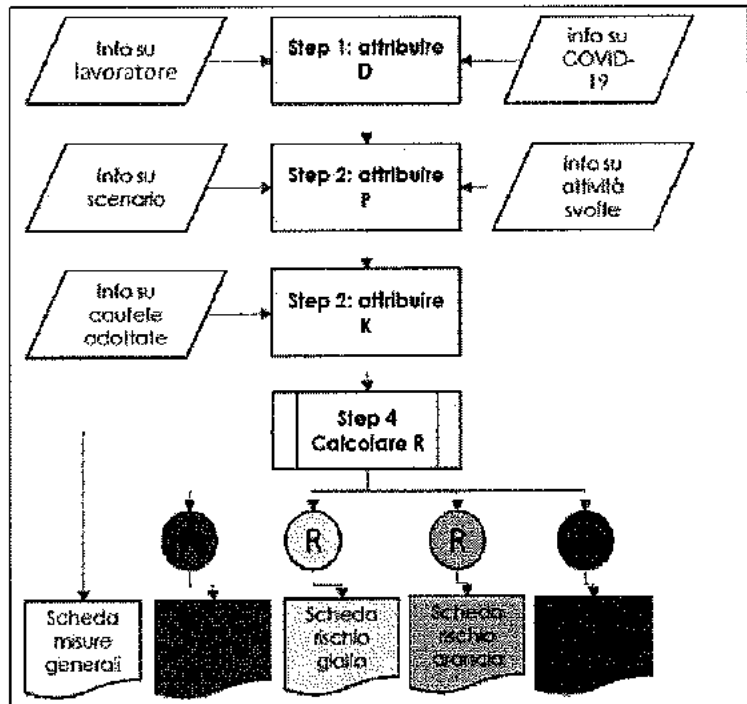
L'indagine va condotta sotto la responsabilità del Datore di Lavoro, con l'ausilio del Responsabile del Servizio Prevenzione e Protezione e del Medico Competente, acquisendo le informazioni necessarie direttamente dai lavoratori interessati o dai loro Dirigenti e/o Preposti e comunque con la consultazione dei Rappresentanti dei Lavoratori per la Sicurezza.

**Considerata la rapida evoluzione dell'emergenza COVID-19, occorre periodicamente verificare che i parametri utilizzati siano coerenti alla situazione e alle disposizioni delle autorità competenti. Il metodo è aggiornato alle conoscenze del 24 aprile 2020.**

Il metodo si basa su una classificazione dei livelli di rischio secondo una matrice  $D \times P \times K$  dove  $D$  è il danno potenziale derivante dall'infezione da coronavirus,  $P$  è la probabilità di accadimento,  $K$  è un coefficiente di aggiustamento che tiene conto della presenza di eventuali fattori in grado di ridurre l'entità della probabilità e/o della gravità, modulando il rischio in funzione delle cautele adottate.

E' prevista la compilazione di 4 schede come da diagramma:

- Attribuzione del parametro **D** in una scala tra 2 e 3
- Attribuzione della probabilità **P** in una scala tra 1 e 5
- Attribuzione del fattore correttivo **K** compreso tra 0,67 e 1
- Calcolo del rischio **R**.



Alle quali corrispondono le schede misure:

- Generale (**azzurro**): da adottare da parte di tutti i lavoratori
- Rischio trascurabile (**verde**)
- Rischio basso (**giallo**)
- Rischio medio (**arancio**)
- Rischio Alto (**rosso**).

La valutazione va effettuata riferendosi a gruppi omogenei di lavoratori o considerando casi singoli se questi hanno peculiarità significative ai fini della valutazione.

**Una volta valutato il rischio e assegnate le misure di tutela occorre comunque verificare la congruenza tra queste e le misure coordinate dei decreti della presidenza del consiglio dei ministri 1/3/20, 8/3/20, 9/3/20 e 11/3/20.**

## DEFINIZIONI

Tratte dalla Circolare del Ministero della Salute del 9.03.2020

### Caso sospetto di COVID 19 che richiede l'esecuzione di test diagnostico

1. Una persona con infezione respiratoria acuta (insorgenza improvvisa di almeno uno dei seguenti segni e sintomi: febbre, tosse e difficoltà respiratoria) e Senza un'altra eziologia che spieghi pienamente la presentazione clinica e storia di viaggi o residenza in un Paese/area in cui è segnalata la trasmissione locale durante i 14 giorni precedenti l'insorgenza dei sintomi;

oppure

2. Una persona con una qualsiasi infezione respiratoria acuta e che è stata a stretto contatto con un caso probabile o confermato di infezione di COVID-19 nei 14 giorni precedente l'insorgenza dei sintomi;

oppure

3. Una persona con infezione respiratoria acuta (insorgenza improvvisa di almeno uno dei seguenti segni e sintomi: febbre, tosse e difficoltà respiratoria) e che richieda ricovero ospedaliero (SARI) e Senza un'altra eziologia che spieghi pienamente la presentazione clinica.

Nell'ambito dell'assistenza primaria o nel pronto soccorso ospedaliero, tutti i pazienti con sintomatologia di infezione respiratoria acuta devono essere considerati casi sospetti se in quell'area del paese è stata segnalata trasmissione locale.

### Caso probabile

Un caso sospetto il cui risultato del test per SARS-CoV-2 è dubbio o inconcludente utilizzando protocolli specifici di Real Time PCR per SARS-CoV-2 presso i Laboratori di Riferimento Regionali individuati o è positivo utilizzando un test pan-coronavirus.

### **Caso confermato**

Un caso con una conferma di laboratorio per infezione da SARS-CoV-2, effettuata presso il laboratorio di riferimento nazionale dell'Istituto Superiore di Sanità (ISS) o da laboratorio Regionali di Riferimento che rispondano ai criteri indicati in Allegato 3, indipendentemente dai segni e dai sintomi clinici.

### **Contatto stretto**

Il contatto stretto di un caso possibile confermato è definito come:

- una persona che vive nella stessa casa di un caso di COVID-19
- una persona che avuto un contatto fisico diretto con un caso di COVID-19 (per esempio la stretta di mano)
- una persona che ha avuto un contatto diretto non protetto con le secrezioni di un caso di COVID-19 (ad esempio toccare le mani nude fazzoletti di carta usati)
- una persona che avuto un contatto diretto faccia a faccia con un caso di COVID-19, a distanza minore di 2 m e di durata maggiore 15 minuti
- una persona che si è trovato in un ambiente chiuso (ad esempio aula, sala riunioni, sala d'attesa dell'ospedale) con un caso di COVID-19 per almeno 15 minuti a distanza minore di due metri
- un operatore sanitario o altro persona che fornisce assistenza diretta a un caso di COVID-19 oppure personale di Laboratorio addeito alla manipolazione dei campioni di un caso di COVID-19 senza l'impiego dei DPI raccomandati o mediante l'uso di DPI non idonei
- una persona che abbia viaggiato seduta in aereo nei due posti adiacenti in qualsiasi direzione di un caso di COVID-19, i compagni di viaggio o le persone addette all'assistenza e i membri dell'equipaggio addetti alla sezione dell'aereo dove il caso indice era seduto (qualora il caso indice abbia una sintomatologia grave o abbia effettuato spostamenti all'interno dell'aereo determinando una maggiore esposizione dei passeggeri, considerare come contatti stretti tutti i passeggeri seduti nella stessa sezione dell'aereo o in tutto l'aereo).

Il collegamento epidemiologico può essere avvenuto entro un periodo di 14 giorni prima dell'insorgenza della malattia nel caso in esame.

## **CHECK LIST D.LGS 81/08**

### **TITOLO X D.LGS 81/08**

Una valutazione del rischio specifico per COVID-19 è ritenuta obbligatoria per tutte le fattispecie in cui il rischio legato all'attività sia proprio, specifico dell'attività in corso e diverso da quello della popolazione generale. In prima battuta tutte le attività che espongono all'interazione stretta con persone e agenti biologici modificano il livello di rischio, ancorché i contatti avvengano in ambienti di lavoro.

Si applicano quindi il titolo X sugli agenti biologici e i disposti generali del titolo I del D.Lgs. 81/08 per i quali segue check list sulla corretta applicazione.

**Il datore di lavoro, nella valutazione del rischio di cui all'articolo 17, comma 1, tiene conto di tutte le informazioni disponibili relative alle caratteristiche dell'agente biologico e delle modalità lavorative, ed in particolare:**

Art. 271 c 1	a) della classificazione degli agenti biologici che presentano o possono presentare un pericolo per la salute umana quale risultante dall'ALLEGATO XLVI o, in assenza, di quella effettuata dal datore di lavoro stesso sulla base delle conoscenze disponibili e seguendo i criteri di cui all'articolo 268, commi 1 e 2	Rif scheda successiva
Art. 271 c 1	b) dell'informazione sulle malattie che possono essere contratte	Cfr introduzione
Art. 271 c 1	c) dei potenziali effetti allergici e tossici	Non noti
Art. 271 c 1	d) della conoscenza di una patologia della quale è affetto un lavoratore, che è da porre in correlazione diretta all'attività lavorativa svolta	Cfr schede di valutazione
Art. 271 c 1	e) delle eventuali ulteriori situazioni rese note dall'autorità sanitaria competente che possono influire sul rischio	Cfr paragrafi successivi
Art. 271 c 1	f) del sinergismo dei diversi gruppi di agenti biologici utilizzati	Nessuno
<b>Il documento di cui all'articolo 17 è integrato dai seguenti dati:</b>		
Art. 271 c 5	Integrare il DVR con: a) le fasi del procedimento lavorativo che comportano il rischio di esposizione ad agenti biologici	Essendo la trasmissione uomo-uomo, qualsiasi attività aggregativa, quindi anche il lavoro nella sua più generale forma, può essere fonte di potenziale esposizione. Il grado di esposizione al rischio legato alla normale attività lavorativa che non comporti particolari condizioni di aggregazione o spostamenti, è pari a quello della popolazione generale.
Art. 271 c 5	b) il numero dei lavoratori addetti alle fasi di cui alla lettera a)	Tutti i lavoratori che non svolgano lavoro solitario
Art. 271 c 5	c) le generalità del responsabile del servizio di prevenzione e protezione dai rischi	Rif. Firme del DVR
Art. 271 c 5	d) i metodi e le procedure lavorative adottate, nonché le misure preventive e protettive applicate	Cfr paragrafi successivi
Art. 271 c 5	e) il programma di emergenza per la protezione dei lavoratori contro i rischi di esposizione ad un agente biologico del gruppo 3 o del gruppo 4, nel caso di un difetto nel contenimento fisico	Non applicabile
<b>In particolare, il datore di lavoro:</b>		
Art. 272 c 2	Il datore di lavoro: a) evita l'utilizzazione di agenti biologici nocivi, se il tipo di attività lavorativa lo consente	Non applicabile

Art. 272 c 2	b) limita al minimo i lavoratori esposti, o potenzialmente esposti, al rischio di agenti biologici	Rif applicazione misure specifiche
Art. 272 c 2	c) progetta adeguatamente i processi lavorativi, anche attraverso l'uso di dispositivi di sicurezza atti a proteggere dall'esposizione accidentale ad agenti biologici	Cfr paragrafi successivi
Art. 272 c 2	d) adotta misure collettive di protezione ovvero misure di protezione individuali qualora non sia possibile evitare altrimenti l'esposizione	Cfr paragrafi successivi
Art. 272 c 2	e) adotta misure igieniche per prevenire e ridurre al minimo la propagazione accidentale di un agente biologico fuori dal luogo di lavoro	Non applicabile
Art. 272 c 2	f) usa il segnale di rischio biologico, rappresentato nell' ALLEGATO XLV, e altri segnali di avvertimento appropriati	Non applicabile
Art. 272 c 2	g) elabora idonee procedure per prelevare, manipolare e trattare campioni di origine umana ed animale	Non applicabile
Art. 272 c 2	h) definisce procedure di emergenza per affrontare incidenti	Non applicabile
Art. 272 c 2	i) verifica la presenza di agenti biologici sul luogo di lavoro al di fuori del contenimento fisico primario, se necessario o tecnicamente realizzabile	Non applicabile
Art. 272 c 2	l) predispone i mezzi necessari per la raccolta, l'immagazzinamento e lo smaltimento dei rifiuti in condizioni di sicurezza, mediante l'impiego di contenitori adeguati ed identificabili eventualmente dopo idoneo trattamento dei rifiuti stessi	Cfr paragrafi successivi
Art. 272 c 2	m) concorda procedure per la manipolazione ed il trasporto in condizioni di sicurezza di agenti biologici all'interno e all'esterno del luogo di lavoro	Non applicabile
<b>In tutte le attività nelle quali la valutazione di cui all'articolo 271 evidenzia rischi per la salute dei lavoratori, il datore di lavoro assicura che:</b>		
Art. 273 c 1	1. In tutte le attività nelle quali la valutazione di cui all'articolo 271 evidenzia rischi per la salute dei lavoratori, il datore di lavoro assicura che a) i lavoratori dispongano dei servizi sanitari adeguati provvisti di docce con acqua calda e fredda, nonché, se del caso, di lavaggi oculari e antisettici per la pelle	Rif servizi igienici e misure specifiche
Art. 273 c 1	b) i lavoratori abbiano in dotazione indumenti protettivi od altri indumenti idonei, da riporre in posti separati dagli abiti civili	Non applicabile per l'uso non deliberato
Art. 273 c 1	c) i dispositivi di protezione individuale, ove non siano monouso, siano controllati, disinfettati e puliti dopo ogni utilizzazione, provvedendo altresì a far riparare o sostituire quelli difettosi prima dell'utilizzazione successiva	Cfr paragrafi successivi

Art. 273 c 1	d) gli indumenti di lavoro e protettivi che possono essere contaminati da agenti biologici vengano tolti quando il lavoratore lascia la zona di lavoro, conservati separatamente dagli altri indumenti, disinfettati, puliti e, se necessario, distrutti	Non applicabile per l'uso non deliberato
<b><i>Nelle attività per le quali la valutazione di cui all'articolo 271 evidenzia rischi per la salute dei lavoratori, il datore di lavoro fornisce ai lavoratori, sulla base delle conoscenze disponibili, informazioni ed istruzioni, in particolare per quanto riguarda:</i></b>		
Art. 278 c 1	1. Nelle attività per le quali la valutazione di cui all'articolo 271 evidenzia rischi per la salute dei lavoratori, il datore di lavoro fornisce ai lavoratori, sulla base delle conoscenze disponibili, informazioni ed istruzioni, in particolare per quanto riguarda: a) i rischi per la salute dovuti agli agenti biologici utilizzati	Fornitura di opuscolo su COVID-19
Art. 278 c 1	b) le precauzioni da prendere per evitare l'esposizione	Fornitura di opuscolo su COVID-19
Art. 278 c 1	c) le misure igieniche da osservare	Fornitura di opuscolo su COVID-19
Art. 278 c 1	d) la funzione degli indumenti di lavoro e protettivi e dei dispositivi di protezione individuale ed il loro corretto impiego	Non applicabile
Art. 278 c 1	e) le procedure da seguire per la manipolazione di agenti biologici del gruppo 4	Non applicabile
Art. 278 c 1	f) il modo di prevenire il verificarsi di infortuni e le misure da adottare per ridurre al minimo le conseguenze	Non applicabile
<b><i>Registro degli esposti e degli eventi accidentali:</i></b>		
Art. 280	Istituzione del registro degli esposti	Non applicabile

## SCHEDA I – ATTRIBUZIONE DELLA GRAVITÀ

Il coronavirus è un agente classificato in gruppo 2. La gravità da considerare nella quasi totalità dei casi è quindi pari a 2. In considerazione del fatto che alcune delle caratteristiche del virus non sono ancora note, alla luce delle informazioni disponibili alla data del 10 marzo 2020 si ritiene di attribuire una classificazione cautelativa **pari a 3** specialmente in ragione della severità degli effetti osservati per le categorie più sensibili (in presenza di lavoratori over 60 o in presenza di patologie croniche e/o terapie che possono comportare una ridotta funzionalità del sistema immunitario).

### STEP NUMERO 1: ATTRIBUIRE IL VALORE ALLA GRAVITA'



PARAMETRO	Valore	Barrare
GRAVITA'	2	
	3	<b>X</b>

Il giudizio sul gruppo di appartenenza e sulla gravità assegnata andrà rivisitato alla luce dell'evoluzione delle conoscenze.

## SCHEDA II – ATTRIBUZIONE DELLA PROBABILITÀ

Individuare fra le circostanze / evidenze che seguono quella peggiorativa e assegnare il relativo punteggio di probabilità.

	Circostanza / evidenza	Punteggio
<b>Bassa probabilità di diffusione del contagio</b>	Negli ultimi 14 giorni ha effettuato viaggi in paesi /regioni nelle quali non sono noti casi.	2
	Ha avuto contatti con persone rientrate da meno di 14 giorni da viaggi in paesi / regioni nelle quali non sono noti casi.	2
	Ha lavorato con utenza esterna della quale non si ha motivo di sospettare l'infezione.	2
	Non si può escludere che abbia avuto relazioni o contatti diretti /indiretti con persone che potrebbero essere infette.	2



	Circostanza / evidenza	Punteggio
Media probabilità di diffusione del contagio	Negli ultimi 14 giorni ha effettuato viaggi in paesi / regioni nei quali sono nati casi di contagio	3
	Ha avuto contatti con persone rientrate da meno di 14 giorni da viaggi in paesi / regioni nei quali sono nati casi di contagio	3
	Ha avuto contatti negli ultimi 14 giorni con persone per i quali c'è motivo di ritenere siano potenzialmente infetti	3
	Ha lavorato negli ultimi 14 giorni con utenza esterna in aree in cui si sono verificati casi	3
	Ha lavorato negli ultimi 14 giorni a stretto contatto con soggetti che si sono rivelati sospetti	3

**STEP NUMERO 2: ATTRIBUIRE IL VALORE ALLA PROBABILITA' (BARRARE)**



PARAMETRO	Valore	Barrare
Probabilità		X
	2	
	3	

### SCHEDA III – ATTRIBUZIONE DEL PARAMETRO K

Individuare fra le circostanze / evidenze che seguono quella pertinente e assegnare il relativo punteggio.

#### STEP NUMERO 3: ATTRIBUIRE IL VALORE AL PARAMETRO K (BARRARE)



PARAMETRO	Evidenza	Valore	Barrare
K	Le attività sono state svolte adottando procedure ben precise e idonee misure di contenimento (ad esempio, rispetto di tutte le direttive aziendali e ministeriali etc.). Il personale è adeguatamente informato e, se del caso, formato e addestrato allo svolgimento in sicurezza delle proprie mansioni relativamente allo specifico rischio di infezione da coronavirus.	0,67	
	Le attività sono state svolte adottando cautele e misure atte a ridurre la probabilità di esposizione (procedure di lavoro, modalità di interazione con le persone, pulizia, misure di igiene personale etc.). Il personale è informato e, se del caso, formato e addestrato relativamente ai comportamenti da adottare per prevenire l'infezione.	0,83	
	Tutti gli altri casi non compresi nelle casistiche di cui sopra	1	X

### SCHEDA IV – ATTRIBUZIONE DEL LIVELLO DI RISCHIO

Identificare il livello di rischio secondo  $R = D \times P \times K$ .

D	P	K	R
3	1	1	3

Classificare il rischio secondo lo schema che segue.

#### STEP NUMERO 4: CLASSIFICARE IL RISCHIO



Parametro	Valore	Classificazione	Barrare
R			X
	4 + 6	Basso	
	7 + 8	Medio	

Adottare la scheda di comportamento generale e aggiungere quella corrispondente al proprio livello di rischio.

## SCHEDA AZZURRA - VALIDA IN OGNI CASO

- Evitare il contatto ravvicinato con persone che soffrono di infezioni respiratorie acute
- Mantenere l'igiene delle mani (lavare spesso le mani con acqua e sapone per almeno 20 secondi o con soluzioni alcoliche contenenti almeno il 60% di alcol).
- Evitare di toccare occhi, naso e bocca con mani non lavate.
- Igiene legata alle vie respiratorie:
  - o starnutire o tossire in un fazzoletto o con il gomito flesso;
  - o gettare i fazzoletti utilizzati immediatamente dopo l'uso, possibilmente in un contenitore chiuso;
  - o lavare le mani dopo aver starnutito/tossito.
- Evitare il contatto ravvicinato (non inferiore a un metro), quando possibile, con chiunque mostri sintomi di malattie respiratorie come tosse e starnuti.
- Non assumere farmaci antivirali o antibiotici a meno che non siano prescritti dal medico.
- Mantenere pulite le superfici di lavoro.
- Astenersi dal lavoro se accusi sintomi respiratori. Qualora i sintomi si manifestino al lavoro adottare mascherine per proteggere gli altri.
- Arieggiare frequentemente i locali.
- non riprendere servizio prima di 3 giorni dall'ultima rilevazione di alterazione della temperatura in caso di sindrome influenzale.
- Rivolgersi alle autorità sanitarie preposte (chiamare il 112 o il 1500 o il numero verde regionale di riferimento) qualora si evidenziassero casi sospetti.

In più rispetto alla scheda azzurra:

- Limitare le situazioni di copresenza di un numero elevato di persone nello stesso ambiente
- Incentivare l'utilizzo di mezzi digitali di gestione delle riunioni a distanza
- Mettere a disposizione una mascherina o un dispositivo di protezione delle vie respiratorie FFP2 per il caso in cui si dovesse rilevare un sospetto di infezione da COVID-19
- Informare immediatamente il datore di lavoro di eventuali situazioni di rischio di cui dovessero essere a conoscenza relativamente alle lavorazioni svolte.

## **SCHEDA GIALLA - RISCHIO BASSO**

In più rispetto alle precedenti:

- monitorare l'insorgenza di eventuali sintomi riferibili all'infezione da Coronavirus nei 14 gg successivi alla potenziale occasione di contagio e di rivolgersi immediatamente alle autorità sanitarie preposte in caso di sospetta infezione evitando di recarsi a lavoro
- informare immediatamente il medico di base in caso di sospetta infezione.

## **SCHEDA ARANCIO - RISCHIO MEDIO**

In più rispetto alle precedenti:

- Limitare al minimo indispensabile i contatti tra il lavoratore a rischio di infezione da Coronavirus e gli altri lavoratori e utenti
- Adottare specifiche procedure per fare in modo che l'interazione con le persone non comporti possibilità di contatto stretto / contatto diretto / esposizione

In più rispetto alle precedenti:

- Vietare qualsiasi contatto del lavoratore a rischio di infezione da Coronavirus
- Impedire qualsiasi contatto con altri lavoratori per i 14 gg successivi alla potenziale esposizione.

## **INDICAZIONI PER IL DATORE DI LAVORO (E SUOI COLLABORATORI)**

Misure generali:

- Esporre in Azienda, in più punti frequentati dai lavoratori, i cartelli esplicativi sulle misure generali di prevenzione;
- Consegnare ai lavoratori via e-mail, tramite comunicazione scritta o cartellonistica negli ambienti di lavoro, un'informativa sulle caratteristiche della patologia ed i comportamenti da adottare per evitare/ limitare la trasmissione virale;
- Esporre nei bagni ed in corrispondenza dei dispenser le indicazioni ministeriali sul lavaggio delle mani;
- Mettere a disposizione dei lavoratori soluzioni idroalcoliche per il lavaggio delle mani laddove non sia possibile lavarsi le mani con acqua e sapone;
- Incrementare la frequenza della pulizia delle superfici e degli oggetti condivisi: i coronavirus possono essere eliminati dopo 1 minuto se si disinfettano le superfici con etanolo al 62-71% o perossido di idrogeno (acqua ossigenata) allo 0,5% o ipoclorito di sodio allo 0,1 %;
- Garantire sempre un adeguato ricambio d'aria nei locali condivisi. In particolare per quanto riguarda l'utilizzo in azienda di sale mense e/o sale adibite a pause/relax, si rimanda a quanto previsto, per analogia, nel DPCM 08/03/2020 aggiornato DPCM 09/03/2020.

Preferire, dove possibile, l'uso di "cestini di pasti freddi" preparati nelle mense, ove presenti, o il consumo di cibo personale nelle proprie postazioni di lavoro rispettando tutte le norme igieniche.

Le nuove limitazioni imposte dal citato DPCM, non determinano al momento il blocco delle merci. Pertanto il personale addetto alla conduzione dei mezzi di trasporto potrà fare ingresso dalle varie aree nazionali o internazionali e uscire da esse, per svolgere le operazioni di consegna o prelievo delle merci stesse. In attesa di ulteriori disposizioni, si suggerisce di adottare le seguenti misure di prevenzione e cautela nei confronti dei trasportatori:

- a) limitare la discesa dai mezzi degli autisti e munirli di dispositivi di protezione; prevedere la pulizia e disinfezione dell'abitacolo di guida con cadenza correlabile alla tipologia dell'attività svolta ed almeno una volta al giorno;
- b) qualora il carico/scarico richieda la discesa dal mezzo rispettare, in aggiunta, la misura di sicurezza della distanza almeno di un metro tra le persone.

Le attività di formazione, informazione e addestramento, in relazione anche a quanto affermato nel DPCM dell'08/03/2020 e s.m.i., sono rimandate sino ad emergenza terminata a meno di non operare con modalità a distanza. Analoghe considerazioni per le abilitazioni con periodicità di rinnovo normale ed in scadenza.

Le comuni mascherine chirurgiche sono utili a limitare la contaminazione verso terzi da parte di una persona con sintomi respiratori (es. tosse e starnuti);

## NUOVO CORONAVIRUS

- 1** Lavati spesso le mani con acqua e sapone o con gel a base alcolica
- 2** Evita il contatto ravvicinato con persone che soffrono di infezioni respiratorie acute
- 3** Non toccarti occhi, naso e bocca con le mani
- 4** Copri bocca e naso con fazzoletti monouso quando starnutisci o tossisci. Se non hai un fazzoletto usa la piega del gomito
- 5** Non prendere farmaci antivirali né antibiotici senza la prescrizione del medico
- 6** Pulisci le superfici con disinfettanti a base di cloro o alcol
- 7** Usa la mascherina solo se sospetti di essere malato o se assisti persone malate
- 8** I prodotti MADE IN CHINA e i pacchi ricevuti dalla Cina non sono pericolosi
- 9** Gli animali da compagnia non diffondono il nuovo coronavirus
- 10** In caso di dubbi non recarti al pronto soccorso, chiama il tuo medico di famiglia e segui le sue indicazioni

Ultimo aggiornamento 24 FEBBRAIO 2020



Ministero della Salute



[www.salute.gov.it](http://www.salute.gov.it)

Partner aderenti: Conferenze Permanenti per i rapporti tra lo Stato, le Regioni e le Province Autonome di Trento e Bolzano, Fim, FIDMEO, Anich, Anipa, Anmte, Assolarm, Cera, Enda, FederFarmo, Fespi, Fespo, Federazione Nazionale Ordini Farmacisti, Faoi, Fofi, Simg, Sifo, Sini, Simit, Simpias, SIPMaf, Sipi

Lavare frequentemente le mani è importante, soprattutto quando trascorri molto tempo fuori casa, in luoghi pubblici. Il lavaggio delle mani è particolarmente importante in alcune situazioni, ad esempio:

**PRIMA DI**

- mangiare
- maneggiare o consumare alimenti
- somministrare farmaci
- medicare o toccare una ferita
- applicare o rimuovere le leni a contatto
- usare il bagno
- cambiare un pannolino
- toccare un animale

**DOPO**

- aver tossito, starnutito o soffiato il naso
- essere stati a stretto contatto con persona ammalata
- essere stati a contatto con animali
- aver usato il bagno
- aver cambiato un pannolino
- aver toccato cibo crudo, in particolare carne, pesce, pollame e uova
- aver maneggiato spazzatura
- aver usato un telefono pubblico, maneggiato soldi, ecc.
- aver usato un mezzo di trasporto (bus, taxi, auto, ecc.)
- aver soggiornato in luoghi molto affollati, come palestre, sale da aspetto di ferrovie, aeroporti, cinema, ecc.

Il lavaggio delle mani ha lo scopo di garantire un'adeguata pulizia e igiene delle mani attraverso una azione meccanica. Per l'igiene delle mani è sufficiente il comune sapone. In assenza di acqua si può ricorrere ai cosiddetti igienizzanti per le mani (hand sanitizers), a base alcolica. Si ricorda che una corretta igiene delle mani richiede che si tocchi a questo operazione non meno di 40-60 secondi se si è optato per il lavaggio con acqua e sapone e non meno di 20-30 secondi se invece si è optati per l'uso di igienizzanti a base alcolica. Questi prodotti vanno usati quando le mani sono asciutte, altrimenti non sono efficaci. Se si usano frequentemente possono provocare secchezza della cute.

In commercio esistono prodotti medico-chirurgici e biocidi autorizzati con azione battericida, ma bisogna fare attenzione a non abusarne. L'uso prolungato potrebbe favorire nei batteri lo sviluppo di resistenza nei confronti di questi prodotti, aumentando il rischio di infezioni.

Ministero della Salute

Direzione generale della comunicazione e dei rapporti europei e internazionali Ufficio 2

gruppo

Centro Stampa Ministero della Salute

File di stampa: per mese e di pagina 7/20

www.salute.gov.it



# Previene le infezioni con il corretto lavaggio delle mani

## con acqua e sapone

occorrono 60 secondi

- 1 Bagno bene le mani con l'acqua
- 2 Applica una quantità di sapone sufficiente per coprire tutta la superficie delle mani
- 3 Friziona bene le mani palmo contro palmo
- 4 Friziona il palmo sinistro sopra il dorso destro intrecciando le dita tra loro e viceversa
- 5 Friziona il dorso della dita contro il palmo opposto tenendo le dita strette tra loro
- 6 Friziona le mani palmo contro palma avanti e indietro intrecciando le dita della mano destra incrociate con quelle della sinistra
- 7 Friziona il pollice destro mantenendolo stretto nel palmo della mano sinistra e viceversa
- 8 Friziona ruotando avanti e indietro le dita della mano destra strette tra loro nel palmo della mano sinistra e viceversa
- 9 Friziona il polso ruotando avanti e indietro le dita della mano destra strette tra loro sul polso sinistro e ripeti per il polso destro
- 10 Sciacqua accuratamente le mani con l'acqua
- 11 Asciuga accuratamente le mani con una salvietta monouso
- 12 Usa la salvietta monouso per chiudere il rubinetto

- 1 Versa nel palmo della mano una quantità di soluzione sufficiente per coprire tutta la superficie delle mani
- 2 Friziona le mani palmo contro palmo
- 3 Friziona il palmo sinistro sopra il dorso destro intrecciando le dita tra loro e viceversa
- 4 Friziona bene palmo contro palmo
- 5 Friziona bene i dorsi delle mani con le dita
- 6 Friziona il pollice destro mantenendolo stretto nel palmo della mano sinistra e viceversa
- 7 Friziona ruotando avanti e indietro le dita della mano destra strette tra loro nel palmo della mano sinistra e viceversa
- 8 Friziona il polso ruotando avanti e indietro le dita della mano destra strette tra loro sul polso sinistro e ripeti per il polso destro
- 9 Una volta asciutte le tue mani sono pulite

## con la soluzione alcolica

occorrono 30 secondi

CARTELLONISTICA DA ESPORRE IN AZIENDA





